



Data ultima revisione del presente documento: domenica 8 maggio 2011

Indice

Sommario

Descrizione prodotto.....	3
Licenza e assunzione di responsabilità utente finale:	4
Prerequisiti:	5
Sistema Operativo:.....	5
Librerie:	5
Configurazione consigliata:.....	5
Caratteristiche e differenze tra versione FREEWARE e PROFESSIONAL	6
Prima Installazione:.....	7
Primo avvio del programma:	7
Gestione Database	8
Apertura di un database già esistente.	8
Creazione database.....	8
Altre funzioni.....	8
Attivazione, Licenza, Aggiornamenti	9
Stato licenza	9
Acquisto versione Professional.....	9
Aggiornamenti.	9
Gestione dei conti:	10
Creazione conti.	10
Inserimento Transazioni:	10
Tipologia di movimenti	11
Entrate	11
Uscite	11
Trasferimento	11
Movimenti ricorrenti	11
Movimenti suddivisi	12
Manipolazione dei movimenti:	12
Gestione scadenze:	13



Money 4 Family – Manuale Utente

Budget:	14
Report	15
Import	16
Conversione da file excel a CSV	16
Import da CSV	16
Import da file QIF	17



Descrizione prodotto.

Money4Family è un software per la gestione della finanza personale e del bilancio familiare. Sviluppato dalla **ByteWork** (www.bytework.it).

Il software permette di registrare tutte le spese e gli introiti, dei propri conti/correnti, carte di credito, e portafoglio (denaro contante).

Prevede anche l'uso di azioni guidate (wizards) per facilitare le operazioni più complesse.

Si possono tenere sotto controllo le scadenze, gestire causali, trasferimento e tutto il budget di cui si dispone.

Per chi vuole trarre anche un vantaggio in termini economici, non solo di praticità, **Money4Family** ti aiuta anche a tenere sotto controllo le scadenze ed è in grado di stilare statistiche di entrate ed uscite, analisi dei movimenti, comparazione dei vari periodi dell'anno ecc.

In questa maniera ti sarà più facile individuare gli sperperi e potrai risparmiare denaro.

Money4Family è un prodotto di semplice ed intuitivo utilizzo sviluppato con particolare attenzione proprio a queste caratteristiche. Grazie al continuo aiuto degli utenti utilizzatori che ci segnalano imperfezioni e soprattutto miglioramenti funzionali **Money4Family** è destinato a crescere e migliorare a vantaggio di tutti.

Per questa ragione, se il prodotto ti piace e lo trovi utile, ti invitiamo a divulgare il più possibile la conoscenza di **Money4Family**. Più utenti lo usano, più miglioramenti saranno suggeriti, più ne godrai anche tu.

Ma dove finiscono i miei soldi?...

☺ Utilizza Money4Family con continuità e lo saprai. Cosa più importante, saprai come riuscire a risparmiare. ☺

Buon utilizzo a tutti.

Bytework.it



Licenza e assunzione di responsabilità utente finale:

Scaricando e/o installando Money4Family si solleva da ogni responsabilità la ByteWork.it ideatrice e realizzatrice del sopracitato software . Nessuna rivalsa è lecita in caso di perdita di dati , errori statistici o qualsivoglia problema derivato dall'uso del software.

Money4Family viene rilasciato in due versioni. Quella **Freeware** con alcune minime limitazioni nelle sue funzionalità e quella **Professional** a pagamento senza limiti.

Money4Family, nella versione freeware, **deve essere attivato entro 30 giorni** dalla prima installazione. Trascorso tale periodo senza aver attivato il prodotto, questo cesserà di funzionare. Sarà sufficiente attivarlo per continuare ad utilizzarlo **senza alcuna perdita di dati**. L'attivazione del prodotto è assolutamente gratuita ed ha esclusivamente fini statistici e di controllo. Tuttavia se ritenete di essere soddisfatti del prodotto potete sostenerci passando alla versione Professional (a pagamento) che elimina i tempi di attesa di alcune funzioni. Le differenze tra la versione FREEWARE e PROFESSIONAL possono essere consultate nell'apposito capitolo.

Money4Family versione Professional può essere attivato pagando l'importo richiesto nella pagina: <http://money4family.bytework.it/Acquista.aspx>.

Comunicare il codice di pagamento mediante la pagina dei contatti:

<http://money4family.bytework.it/Contatti.aspx>, velocemente vi verrà spedito il vostro codice di attivazione.

Volete Money4Family Professional GRATIS? La ByteWork vi dà la possibilità di rientrare totalmente della spesa. Come?

Money4Family ha attuato una strategia promozionale unica! L'utilizzo del **CODICE AMICO!** funziona così:

- Acquisti una licenza PRO di Money4Family ed elimini i tempi di attesa di alcune funzioni.
- Fai conoscere ai tuoi amici Money4Family
- Tre di loro acquistano a loro volta una licenza PRO di Money4Family utilizzando il tuo **CODICE AMICO**
- **Noi ti restituiamo 15 €**

NB: I rimborsi non sono cumulativi e possono essere erogati una sola volta al raggiungimento di tre licenze acquistate segnalando il tuo codice amico.

Per qualsiasi richiesta di nuove funzionalità e/o suggerimenti sul prodotto o su questo documento o richiesta di informazioni di qualsiasi genere scrivere a:

support@bytework.it



Prerequisiti:

Sistema Operativo:

Money4Family è stato testato ed è perfettamente funzionante su Windows XP, Windows Vista, Windows 7 a 32 o 64 bit

Librerie:

In caso di malfunzionamenti sull'esecuzione del prodotto, controllare i seguenti prerequisiti necessari al corretto funzionamento:

- Microsoft .NET Framework 3.5 - [Link diretto per download dal sito Microsoft](#)

Configurazione consigliata:

Memoria minima di sistema: 512 MB.

Risoluzione video: **Money4Family** è stato sviluppato per l'ottimizzazione di visualizzazione su monitor con **risoluzione grafica non inferiore a 1280 x 760**. A risoluzioni inferiori non si garantisce la perfetta visualizzazione degli elementi grafici del programma. A risoluzioni più elevate si otterrà invece il massimo vantaggio.



Caratteristiche e differenze tra versione FREEWARE e PROFESSIONAL

FUNZIONE	VERSIONE FREEWARE	VERSIONE PROFESSIONAL
Import Movimenti e Conti da file QIF	NO	SI
Import Movimenti da file CSV	SI - Attesa 20 secondi	SI
Gestione Guidata Creazione Database	SI	SI
Apri un DataBase Esistente	SI	SI
Crea Un NuovoDataBase	SI	SI
Salva DataBase con Nuovo Nome	SI	SI
Esegui un BackUp DataBase	SI - Attesa 20 secondi	SI
Ripristina DataBase da BackUp	SI - Attesa 20 secondi	SI
Impostazione Grafica (Cambio Skin)	SI	SI
Attiva/Disattiva Riproduzione Effetti Sonori	SI	SI
Attiva/Disattiva Esegui BackUp Automatico	SI - Attesa 20 secondi	SI
Gestione Movimenti	SI	SI
Gestione Movimenti Frazionati	SI - Attesa 20 secondi	SI
Gestione Scadenze	SI	SI
Gestione Categorie di Entrate e Uscite	SI	SI
Gestione Beneficiari	SI	SI
Ricerca Movimenti	SI - Attesa 20 secondi	SI
Gestione Budget	SI - Attesa 20 secondi	SI
Reportistica: Rapporto Mensile	SI	SI
Reportistica: Monitoraggio Patrimonio	SI - Attesa 20 secondi	SI
Reportistica: Estratto Conto	SI - Attesa 20 secondi	SI
Reportistica: Uscite per Categoria	SI	SI
Reportistica: Uscite per Causale	SI	SI
Reportistica: Uscite per Destinazione	SI	SI
Reportistica: Uscite per Beneficiario	SI	SI
Reportistica: Entrate per Categoria	SI	SI
Reportistica: Entrate per Causale	SI	SI
Reportistica: Entrate per Destinazione	SI	SI
Reportistica: Entrate per Beneficiario	SI	SI
Reportistica: Confronto Uscite	SI	SI
Reportistica: Confronto Entrate	SI	SI
Reportistica: Export in tutti i formati	NO	SI
Reportistica: Stampa Report	NO	SI

Prima Installazione:

Dopo aver scaricato dal sito www.bytework.it Money4Family, lanciare il file di setup come un qualsiasi software. **Se si dovessero verificare errori alla prima esecuzione o alla visualizzazione dei report, attenersi alle istruzioni riportate nel capitolo “Prerequisiti” presente in questo documento.**

Primo avvio del programma:

Una procedura guidata vi aiuterà a creare il vostro database e i vostri conti da gestire. Di seguito alcune immagini di riferimento:



Fig1 – Creazione guidata database



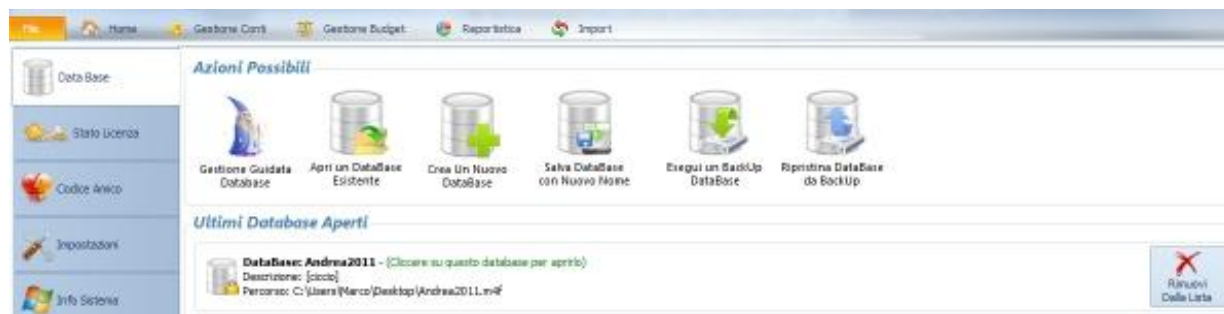
Fig2 – Creazione guidata conti

⚡ Attenzione!

Nella creazione dei conti, prestare particolare attenzione alla data di saldo iniziale. Questa rappresenta la base di partenza con cui Money4Family si basa per tutte le statistiche e per tutti i calcoli contabili. Per questo motivo non sarà successivamente possibile inserire movimenti su un determinato conto con data inferiore a quella di saldo iniziale. Sarà tuttavia possibile modificare questo dato in ogni momento attraverso la variazione delle proprietà del conto dal pulsante “Modifica proprietà conto” della funzione “Gestione Conti” come mostrato di fianco.

⚡ Saltando questa procedura nella fase di prima installazione, si potrà comunque ripetere attraverso il menu operativo del prodotto.

Gestione Database



Da questa scheda è possibile creare un nuovo database, aprirne uno già esistente, fare una copia e fare il backup.

Apertura di un database già esistente.



Avviando Money4Family, questo si apre automaticamente sull'ultimo database utilizzato. Nel caso si voglia aprire un database diverso, sarà sufficiente utilizzare la corrispondente pulsante.

In alternativa si può scegliere il database desiderato dalla lista "Ultimi Database Aperti", semplicemente cliccando sul database desiderato; Money4Family ne caricherà i dati e si predisporrà per lavorare sullo stesso database. Se si vuole eliminare dalla lista uno dei database è possibile farlo utilizzando l'apposita icona "Cancella dalla Lista".

N.B. Questa operazione non elimina il database fisicamente, ma solo dalla lista degli ultimi database aperti.

Creazione database.



La procedura di creazione di un nuovo database è la stessa esposta nel precedente capitolo: "Primo avvio del programma". Si può effettuare mediante il wizard o mediante il pulsante.

Altre funzioni.



Utilizza questa icona per salvare il database con un nome diverso.



Per preservare i tuoi dati è sempre meglio fare un backup periodico dei dati. Utilizza questa icona.



Utilizza questa icona per ripristinare un database mediante un backup precedentemente eseguito.



Attivazione, Licenza, Aggiornamenti

Stato licenza



Come precedentemente esposto, Money4Family è totalmente GRATUITO. Tuttavia per soli scopi statistici, e per poter continuare ad utilizzarlo, è obbligatorio Attivare Money4Family entro 30 giorni dalla prima installazione naturalmente in forma **ASSOLUTAMENTE GRATUITA**.

Trascorso tale periodo senza aver attivato il prodotto, questo cesserà di funzionare. Sarà sufficiente attivarlo in qualsiasi momento e tutto tornerà a funzionare **senza alcuna perdita di dati**.

Per avviare la procedura di attivazione, occorre essere connessi ad internet. Il prodotto utilizza un sistema di gestione centralizzato attraverso il portale ByteWork per la comunicazione e la rimozione del limite di 30 giorni sul prodotto. La procedura può essere avviata attraverso il menù operativo del programma o tramite il click sul pulsante “Attiva adesso GRATUITAMENTE” posto nella parte superiore destra della videata del prodotto stesso.

Acquisto versione Professional.

La versione professional può essere acquistata mediante pagamento con carta di credito o bonifico bancario (per le coordinate <http://money4family.bytework.it/Acquista.aspx>). Una volta effettuato il pagamento spedire il codice di pagamento a support@bytework.it o mediante il modulo contatti (<http://money4family.bytework.it/Contatti.aspx>). Nel caso in cui il prodotto ti sia stato suggerito da un amico spedisci anche il suo “Codice Amico”

Aggiornamenti.



Mediante il pulsante “controlla Aggiornamenti” è possibile verificare ed eventualmente scaricare in automatico gli aggiornamenti del programma.

Gestione dei conti:



Creazione conti.



Per creare un nuovo conto si può procedere con la creazione guidata oppure aprire un nuovo conto scegliendo direttamente la tipologia di conto che si vuole attivare.

Le varie tipologie di conto differiscono solo a livello descrittivo, ma non hanno diverse funzioni e possono gestire tutte tipologie di movimenti.



Per eliminare un conto sarà sufficiente andare nel dettaglio conti e cliccare su “Elimina Conto”.



Inserimento Transazioni:

La funzione dedicata alla gestione dei conti, è il cuore dell'applicazione relativamente alla fase di data-entry ovvero quella di inserimento delle entrate e uscite di tutti i conti gestiti. Nella videata che appare, basta selezionare il conto su cui operare cliccando sull'elenco posto alla sinistra della videata (fig. 1) e scegliere il tipo di transazione desiderata cliccando uno dei pulsanti disponibili posti sul basso della videata. (fig. 2).



Fig. 1



Fig. 2

Tipologia di movimenti

Entrate



Oltre alla data operazione, data valuta e importo, sarà necessario inserire la causale. Particolare importanza ha la scelta della causale che verrà illustrata nell'apposito capitolo.

Campi opzionali sono le note e la provenienza.

La Provenienza è un campo d'importanza strategica se si vuole avere report suddivisi per i diversi componenti della famiglia.

Es. Monica e Filippo utilizzano Money4Family per gestire il bilancio della loro famiglia composta da loro e da due bimbi. Per capire quanto Monica contribuisce individualmente alle entrate della famiglia basterà definire un nuovo "Beneficiario" Monica e sceglierlo ogni volta che un'entrata è dovuta al suo lavoro o ad altre fonti legate a lei.

Le Note servono per descrivere il dettaglio del movimento per distinguerlo dagli altri definiti all'interno delle causali che sono comunque generiche.

Uscite

Oltre alla data operazione, data valuta e importo, sarà necessario inserire la causale. Particolare importanza ha la scelta della causale che verrà illustrata nell'apposito capitolo.

Campi opzionali sono le note e il beneficiario.

Il Beneficiario è un campo d'importanza strategica se si vuole avere report suddivisi per i diversi componenti della famiglia.

Es. Monica e Filippo utilizzano Money4Family per gestire il bilancio della loro famiglia composta da loro e da due bimbi. Per capire quanto i bimbi contribuiscono alle uscite della famiglia basterà definire un nuovo "Beneficiario" Bimbi e sceglierlo ogni volta che un'uscita è dovuta a spese relative a loro (abbigliamento, scuola etc.).

Le Note servono per descrivere il dettaglio del movimento per distinguerlo dagli altri definiti all'interno delle causali che sono comunque generiche.

Trasferimento


Questo tipo di movimenti serve per gestire trasferimenti tra un conto e l'altro. Oltre alla data operazione, data valuta e importo, sarà necessario inserire la causale.

Es. Utilizzare un tipo movimento "Trasferimento" per definire un movimento di prelievo bancomat che trasferisce un certo importo dal conto di tipo Corrente ad un conto di tipo Portafoglio.

Movimenti ricorrenti

Una delle interessanti caratteristiche di Money4Family è quella di poter inserire un tipo di operazione ricorrente. Tipica operazione da eseguire ad esempio sulle entrate come stipendi od uscite come rate, bollette ecc...

Si può inserire direttamente o trasformare un movimento già inserito in un movimento ricorrente

 *Prestare particolare attenzione ai campi: Frequenza, Numero rate, Tipo di importo.*

Una volta salvato, questi movimenti saranno inseriti non direttamente nei movimenti effettivi ma nella parte dedicata alla gestione scadenze per la quale vi rimandiamo al seguente capitolo.

Movimenti suddivisi

Questo tipo di movimento permette di suddividere un pagamento effettuato in un'unica transazione su diverse causali.

Ad esempio: Un pagamento effettuato con carta di credito effettuato al supermercato può essere frazionato su varie causali come regali di natale e spese alimentari. Generare un movimento suddiviso dà il vantaggio di mantenere l'importo della transazione intero in modo da trovare corrispondenza con l'estratto conto della carta di credito, ma di suddividere correttamente le spese sulle reali causali.

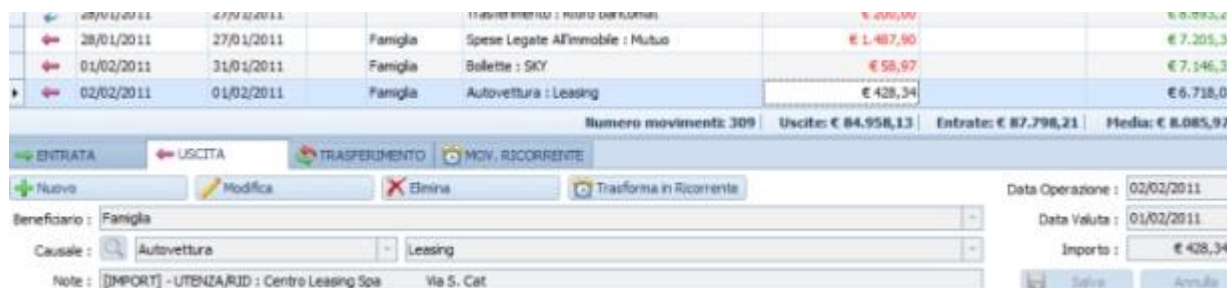
Per definire questo movimento inserire le date, l'importo complessivo e poi scegliere la causale mediante il bottone lente d'ingrandimento.

Dal pop up della lista delle causali scegliere il bottone movimento suddiviso. Una volta salvato il movimento principale, in automatico si aprirà una finestra in cui sarà possibile inserire sottomovimenti.



Manipolazione dei movimenti:

Una volta inseriti i vari tipi di movimenti, questi saranno visibili nell'elenco. Da questo potete operare sui movimenti stessi nei seguenti modi:



- **Un click con il tasto sinistro del mouse** sul movimento desiderato apre automaticamente in “visualizzazione”
- **Doppio click con il tasto sinistro del mouse** sul movimento desiderato apre automaticamente in “Modifica”
- **Un click con il tasto destro del mouse sulla lista dei movimenti permette di:** convertire il movimento selezionato in un movimento suddiviso, cambiare la tipologia del movimento, da entrata a uscita o viceversa, spostare un movimento da un conto all'altro ed eliminare un movimento dalla lista.




Gestione scadenze:



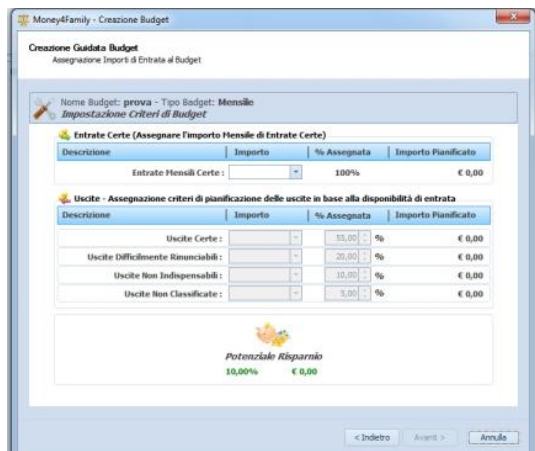
La funzione di gestione scadenze ci permette di tenere sotto controllo tutti i movimenti ricorrenti e presenta tutti gli strumenti di inserimento, modifica e cancellazione.

Una funzionalità importante risiede nella possibilità di attivare gli avvisi automatici di scadenza impostando sia i giorni di preavviso che i minuti di intervallo in cui si desidera che il programma controlli se esistono scadenze imminenti. Di seguito l'immagine in cui si trova la funzione di attivazione avvisi automatici:



 Questa funzione non è disponibile per la versione "Portable" (chiavetta USB)

Budget:



Mediante un wizard è possibile creare un budget con cui monitorare le entrate e le uscite, prevedendo quello che sarà l'andamento del proprio patrimonio nei mesi.

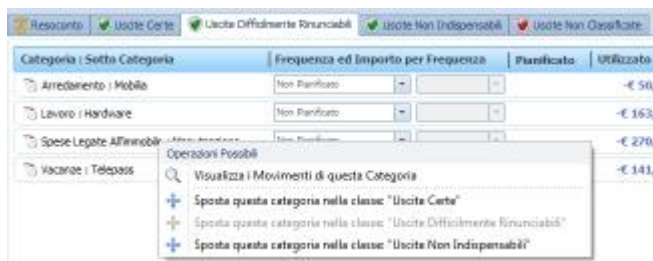
Fondamentale nell'utilizzo corretto di questa funzionalità, è la corretta definizione delle entrate e delle uscite (fisse, difficilmente rinunciabili, non indispensabili). Sarà sempre possibile aggiustare le cifre e le percentuali una volta creato il budget.

Le categorie dei movimenti in uscita fornite di default da Money4Family, verranno classificate in automatico nelle tipologie di uscita.

Una volta creato il budget mediante li bottoni che appaiono in testa sarà possibile visualizzare le




categorie inserite nelle divrese tipologie di uscita e spostarle a piacimento da una tipologia all'altra semplicemente facendo click con il tasto destro del mouse sulla lista.



Inoltre sarà possibile visualizzare i movimenti appartenenti suddivisi per categoria. Questa funzione è particolarmente utile soprattutto per assegnare ad una tipologia precisa le "uscite non classificate".

Report



Per la reportistica (già auto esplicativa) ci preme soltanto segnalare che nei report in cui appare la seguente immagine  Cliccare sulla voce in elenco per vederne l'elenco dei movimenti... si ha la possibilità di cliccare per visualizzare i dati relativi alla voce stessa.

Di seguito viene mostrata una immagine di esempio un esempio.



The screenshot shows a report titled "Report di spesa per Destinazione" generated for the period from 1 December 2010 to 7 May 2011. It includes a table with columns for Description, Importo, and Percentuale. A lightbulb icon with a tooltip is visible above the table.

Descrizione	Importo	Percentuale
Mutuo	€ 2.875,80	33,80%
Tasse	€ 2.758,33	31,34%
Prima della gestione	€ 2.497,34	28,36%
Leasing	€ 1.204,55	14,59%
Assicurazione	€ 963,81	10,95%
Hera	€ 537,87	6,11%

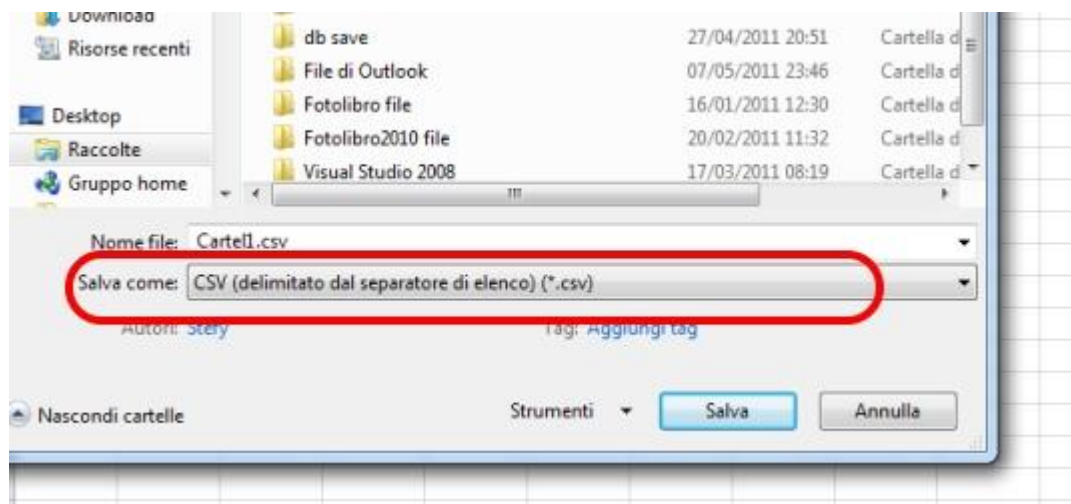
A fianco di ciascun report è presente il menù che permette di esportare il report in formato pdf, trovare un movimento, stampare. Inoltre ci sono dei comandi che permettono di impostare la visualizzazione della pagina.

Import

Con questa funzione è possibile importare file in formato QIF o CSV e quindi da file excel opportunamente convertiti.

Conversione da file excel a CSV

Molti home banking mettono a disposizione l'export in formato excel dei movimenti di un conto. Per importarlo in Money4Family basta aprirlo, eliminare tutto quello che c'è in testa al file, lasciando solo la descrizione delle colonne e i dati. Una volta fatto questo, bisogna salvare in formato CSV delimitato.



Import da CSV

Per importare un file CSV sarà sufficiente seguire passo passo le istruzioni presenti in Money4Family. Prima di tutto selezionare il file in formato CSV, scegliere il conto su cui importare i movimenti, assegnare le colonne alle informazioni necessarie.

Infine apparirà la lista dei movimenti, ognuno di essi avrà a fianco uno scudo del colore che identifica l'importabilità del movimento. Quelli verdi sono quelli importabili con regole già stabilite, le regole permettono di importare il movimento con una causale già assegnata di default. Quelli blu sono movimenti importabili ma senza una regola stabilita e quindi verranno importati senza causale. Quelli rossi sono quelli che non possono essere importati in automatico ad es. perché doppi o perché hanno una data operazione precedente all'apertura del conto.



Dal menù a sinistra è possibile inserire/modificare le regole d'importazione e confermare l'importazione dei movimenti.



Import da file QIF

Molti programmi concorrenti hanno la di fare un export dei movimenti e dei conti in formato QIF (Quicken Interchange Format File).

Da file QIF possono essere importati in modo semplice ed automatico:

- Movimenti di Entrata, Uscita e Trasferimenti
- Conti di tipo Bancario, Carte di credito, Cassa Contanti
- Tutte le Categorie di Entrata ed Uscita presenti nel flusso di import